



Evaluering af Københavns Kommunes strategi for Socialøkonomiske virksomheder 2010-2013

Baggrund

BR tiltrådte juni 2010 (2010-67157) Strategi for socialøkonomiske virksomheder for Københavns Kommune. Strategien er treårig (2010-2013). Det er hermed hensigten at forelægge en evaluering af forvaltningernes arbejde med implementering af strategiens 9 initiativer og anbefalinger til det fremadrettede arbejde for Borgerrepræsentationen.

Indhold:

Evalueringen indeholder følgende elementer:

- 1 En øjebliksanalyse af den socialøkonomiske sektor i København herunder karakteristik af sektoren og dens udfordringer*
- 2 En analyse af forvaltningernes samarbejde med socialøkonomiske virksomheder herunder karakteristik af og udfordringer i samarbejdet*
- 3 En status på fremdrift og erfaringer med implementering af Strategi for socialøkonomiske virksomheder (2010-2013)*
- 4 En analyse af forvaltningens erfaringer med implementering af strategien og udviklingen af det socialøkonomiske område*
- 5 Status på initiativet "Et socialøkonomisk marked" (2012-2015)*
- 6 Strategiske anbefalinger til Københavns Kommunes fremadrettede arbejde med det socialøkonomiske område*

1. Status socialøkonomi i København 2013

Med regeringens nedsættelse af det hurtigarbejdende udvalg for socialøkonomiske virksomheder, blev der igangsat et udredningsarbejde med det formål at kortlægge og beskrive de socialøkonomiske virksomheder i Danmark.

Udvalget har i forbindelse med dets anbefalinger opstillet følgende definition på socialøkonomiske virksomheder¹:

¹ Anbefalingsrapport FRA UDVALGET FOR SOCIALØKONOMISKE VIRKSOMHEDER
September 2013

Erhvervsudvikling

Njalsgade 13 s sal.
2300 København S

Telefon
3366 1332

Mobil
5168 0639

E-mail
tb@erhverv.kk.dk

EAN nummer
5798009493149

1. Socialt formål – socialøkonomiske virksomheder har et socialt, beskæftigelses-, sundheds-, miljømæssigt eller kulturelt sigte.

2. Væsentlig erhvervsdrift - socialøkonomiske virksomheder har erhvervsdrift, hvor de sælger produkter eller ydelser på Markedsvilkår, som en del af deres virksomhed.

3. Uafhængig af det offentlige - socialøkonomiske virksomheder har eget CVR-nummer, og fungerer uden væsentlig offentlig indflydelse på ledelsen og driften af virksomheden.

4. Social overskudshåndtering - socialøkonomiske virksomheder geninvesterer sit overskud til primært at fremme sociale formål, reinvestere i egen eller andre SØVer og sekundært til begrænset udbetaling af udbytte til investorer.

5. Ansvarlig og inddragende virksomhedsledelse - socialøkonomiske virksomheder er transparente i sit virke, og har en værdiskabende og etisk forsvarlig ledelse.

I det følgende gives en status på udviklingen i den socialøkonomiske sektor i København med udgangspunkt i Erhvervsstyrelsens kortlægning² samt forvaltningens kendskab til og samarbejde med de socialøkonomiske virksomheder i kommunen.

Der er tale om et øjebliksbillede, da forvaltningen ikke har adgang til data, der rækker tilbage i tiden. Det har derfor ikke været muligt at lave en analyse af sektorens udvikling i Københavns kommune i perioden 2010-2013.

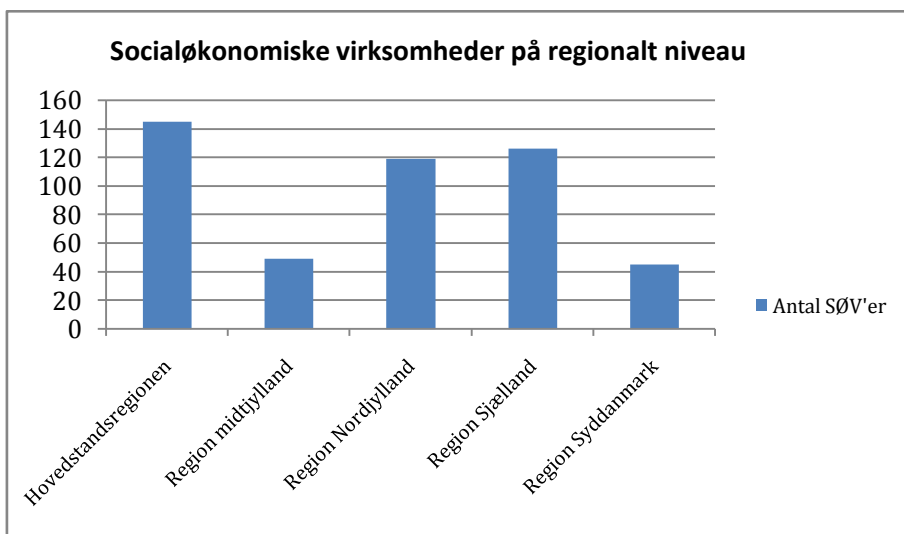
1.1 Den socialøkonomiske sektors størrelse

Erhvervsstyrelsen har igennem deres kortlægning identificeret i alt 292 socialøkonomiske virksomheder på landsplan pr 1. juni 2013.

Erhvervsstyrelsens analyser viser overordnet, at den socialøkonomiske sektor må betegnes som værende på et tidligt udviklingsstadium set i forhold til antallet af virksomheder, størrelse og omsætning.

I det følgende diagram fremgår fordelingen af socialøkonomiske virksomheder på regionalt niveau.

² Appendiks 2: KORTLÆGNING AF SOCIALØKONOMISKE VIRKSOMHEDER I DANMARK, september 2013, Udvalget for Socialøkonomiske Virksomheder



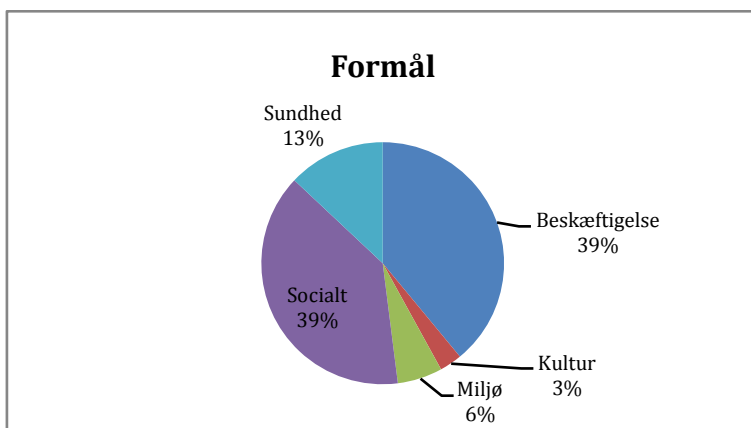
Erhvervsstyrelsen anslår, at der eksisterer 145 socialøkonomiske virksomheder i Hovedstadsregionen, hvilket udgør godt en 1/3 af det samlede antal socialøkonomiske virksomheder på landsplan. Til sammenligning viser Erhvervsstyrelsens analyse at antallet af private virksomheder i hovedstadsregionen udgør 30 % af det samlede antal virksomheder på landsplan.

Forvaltningen vurderer, at op mod 2/3 af de identificerede socialøkonomiske virksomheder i Hovedstadsregionen er beliggende eller opererer i Københavns kommune.

Herudover vurderer forvaltningen, at der eksisterer et relativt stort vækstlag af sociale iværksættere med interesse for eller som konkret arbejder på at udvikle socialøkonomiske forretningsmodeller i kommunen. Det er samtidigt forvaltningens erfaring, at interessen for opstart af socialøkonomiske virksomheder har været støt stigende i perioden 2010-2013.

1.2 Beskæftigelse og socialt arbejde som primært formål

Erhvervsstyrelsens kortlægning viser, at de socialøkonomiske virksomheders primære formål er målrettet løsning af beskæftigelsesmæssige og sociale udfordringer. Følgende diagram viser fordelingen af de socialøkonomiske virksomheders arbejdsområde på fem formålskategorier:



Forvaltningen vurderer, at de socialøkonomiske virksomheder i kommunen ikke adskiller sig fra dette generelle billede på landsplan. Det er forvaltningens erfaring, at langt størstedelen af de socialøkonomiske virksomheder i kommunen har beskæftigelse af udsatte borgere og/eller sociale indsatser målrettet social aktivering, integration af etniske minoriteter og lokalsamfundsarbejde som deres primære arbejdsområde og formål.

Forvaltningen vurderer, at denne fordeling ligeledes gør sig gældende for størstedelen af de igangværende socialøkonomiske udviklingsprojekter og iværksættere.

1.3 Små virksomheder

Ser man på størrelsen af de socialøkonomiske virksomheder viser Erhvervsstyrelsens kortlægning, at størstedelen af de identificerede socialøkonomiske virksomheder har få ansatte³. Undersøgelsen viser, at næsten 80 pct. af de socialøkonomiske virksomheder beskæftiger under 10 fuldtidsansatte (årsværk), og derfor kan betegnes som mikrovirksomheder.

Forvaltningen vurderer, at dette generelle billede også gør sig gældende i København med undtagelse af et mindre antal større erhvervsdrivende fonde, der har drevet socialøkonomiske aktiviteter i gennem en lang årrække, herunder fx organisationer som Settlementet, De Blindes Arbejde og TV-Glad.

1.4 Ung sektor

³ Frivillig arbejdskraft er ikke medregnet i opgørelsen af antallet af ansatte.

Erhvervsstyrelsens analyse viser, at knap halvdelen (46 pct.) af de i dag eksisterende socialøkonomiske virksomheder på landsplan er etableret mellem 2007 og 2012⁴.

Forvaltningen vurderer, at dette også gør sig gældende for de socialøkonomiske virksomheder i København med undtagelse af den mindre gruppe virksomheder, der har drevet socialøkonomiske aktiviteter i mere end 15 år. Herunder en organisation som Hans Knudsens Institut på Nørrebro, der blev etableret i 1872.

1.5 Udfordringer for udvikling og vækst i sektoren

Skabelsen af økonomisk bæredygtighed er en grundlæggende udfordring for udviklingen af den socialøkonomiske sektor, både når man spørger de nystartede og mere etablerede socialøkonomiske virksomheder⁵. Det er simpelthen vanskeligt at omsætte sociale aktiviteter til virksomheder, der kan fungere på almindelige markedsvilkår.

Størstedelen af de socialøkonomiske virksomheder oplever udfordringer i alle faser af deres udvikling, omend vanskelighederne er størst i navnlig to situationer: dels når virksomhederne går fra at være et socialt projekt med offentlig støtte til at skulle være en egentlig forretning med salg af varer eller tjenester. Det er en stor omstilling, der forudsætter både vilje og dygtighed. Dels når socialøkonomiske virksomheder ønsker at skalere deres forretning markant op. Kun meget få socialøkonomiske virksomheder lykkes fx med at komme ud på fremmede markeder.

De socialøkonomiske virksomheder og sociale iværksættere⁶ påpeger følgende udfordringer som de mest centrale barrierer for udvikling af sektoren:

Samarbejde med kommuner og adgang til det kommunale marked

For de fleste socialøkonomiske virksomheder spiller salg til den offentlige sektor, herunder landets kommuner, en helt central rolle for deres indtjening og økonomiske bæredygtighed. Salg af velfærdsprodukter og services er i langt de fleste tilfælde en integreret del af virksomhedernes forretningsmodel. De socialøkonomiske virksomheder oplever dog generelt store udfordringer med at vinde opgaver på kommunalt niveau. Dette gælder særligt ved udbud af større kontrakter, hvor de socialøkonomiske virksomheder på grund af

⁴ Den høje andel af nystartede socialøkonomiske virksomheder kan være en indikation af, at sektoren er i vækst.

⁵ Appendiks 2: KORTLÆGNING AF SOCIALØKONOMISKE VIRKSOMHEDER I DANMARK, september 2013, Udvalget for Socialøkonomiske Virksomheder

⁶ Følgende er baseret på Københavns Erhvervsservices dialog og rådgivning af socialøkonomiske virksomheder i kommunen.

leverandørkrav (soliditet mv.) og prisfastsættelse oplever store udfordringer med at vinde opgaverne⁷.

De socialøkonomiske virksomheder oplever ligeledes, at det er en udfordring at deres leverandøraftaler ofte er baseret på rammeaftaler, der som udgangspunkt angiver et maksimum af forventede indkøb. Dette gør det ifølge de socialøkonomiske virksomheder meget svært at styre deres økonomi, da kommunens brug af et given service eller tilbud ofte ikke matcher forventningerne til rammeaftalernes økonomiske omfang.

De socialøkonomiske virksomheder oplever, at kommunens ressortopdeling udgør en central barrierer. De socialøkonomiske virksomheder oplever således, at deres velfærdsprodukter ”falder mellem to stole” og overskrider den forvaltningsmæssige ressort opdeling. Dette betyder at de socialøkonomiske virksomheder oplever, at det kan være vanskeligt at sælge og/eller opnå støtte til deres aktiviteter, da de ofte overskrider forvaltningsmæssige og faglige opdelinger i kommunes opgavelæsning.

Samarbejdet - herunder støtte salg af produkter og services - med den kommunale forvaltning, er ofte en integreret del af de socialøkonomiske virksomheders forretningsmodel, hvorfor manglende viden om gældende regler og lovgivning en central udfordring for de socialøkonomiske virksomheder. Særligt den gruppe af socialøkonomiske virksomheder der arbejder med beskæftigelse af udsatte borgere, giver udtryk for, at det ofte kan være svært at skabe sit et overblik over juraen på beskæftigelsesområdet, herunder regler og lovgivning ift. ansættelse af forskellige målgrupper, aflønning og regler for aktiveringsforløb mv.

Sidst men ikke mindst oplever flere af de socialøkonomiske virksomheder, at de bliver opfattet som konkurrenter til forvaltningernes eksisterende aktiviteter og indsatser. De socialøkonomiske virksomheder giver udtryk for at deres produkter vurderes at være for omkostningstunge i forhold til lignende kommunale tilbud, aktiviteter og indsatser. Samtidigt opleves det som en stor udfordring i denne dialog at tilpasse de konkrete produkter/services prissammensætning så de matcher de kommunale tilbud, idet det opleves at den kommunale prissætning er ugenomsigtig.

Afhængighed af støtte og tilskud

For mange socialøkonomiske virksomheder, særligt nyetablerede, udgør tidsbegrænsende bevillinger en stor del af deres samlede

⁷ Socialøkonomiske virksomheder, SFI, 2014

omsætning. Mange socialøkonomiske virksomheder oplever derfor store udfordringer i at gå fra en *projektbaseret* økonomi til *driftsøkonomi*. At gå fra at være et socialt projekt til at blive en socialøkonomisk virksomhed. Det skyldes dels, at det – som beskrevet oven for – kan være vanskeligt at trænge ind på det kommunale marked. Men også tilskuds- og støttesystemet kan udgøre en selvstændig barriere for at etablere sig som socialøkonomisk virksomhed. Ofte er de tilgængelige tilskuds- og støttemuligheder kortfristede – ofte et-årige - hvorfor mange virksomheder oplever at skulle ”jagte puljer” fra år til år. Hjemtagelsen af støtte og tilskud fra både private og offentlige kilder giver sjældent grundlag for langsigtet planlægning. Dette fjerner, ifølge de socialøkonomiske virksomheder, fokus fra forretningsudvikling og konsolidering af igangværende aktiviteter.

Manglende adgang til finansiering og investeringer

Idet socialøkonomiske virksomheder ikke opererer med profit for øje, og deres forretningsmodeller ikke er egnede til at give et kapital afkast, har de fleste socialøkonomiske virksomheder vanskeligt ved at opnå privat finansiering. Den private finansiering der er til rådighed, er ofte karakteriseret ved at være opstarts- og støtte til gennemførelse af specifikke aktiviteter – ikke til langtidssigtede investeringer rettet mod forretnings- og produktudvikling. Samtidigt er de kommunale muligheder stærkt begrænset i kraft af de socialøkonomiske virksomheders erhvervsaktiviteter. Der er i de senere år kommet nye finansieringskilder til herunder den Sociale Kapital Fond.

Adgang til risikovillig kapital til afprøvning af nye forretningsmodeller og produktudvikling er fortsat en stor mangelvare på området. Dette gælder udvikling og vækst i etablerede socialøkonomiske virksomheder, men ikke mindst for vækstlaget af sociale iværksættere, der ofte må opgive udviklingen af deres forretnings ideer pga. manglende finansiering og investeringer.

Kompetence underskud

At drive og udvikle socialøkonomiske forretningsmodeller er i bund og grund en stor udfordring. Det stiller store krav til virksomhedernes og iværksætteres evne til at kombinere og navigere i forhold til at skabe et overskud på to bundlinjer. Det er ofte ildsjæle med stærke socialfaglige kompetencer, der starter socialøkonomiske virksomheder. Disse personer mangler imidlertid ofte de forretningsmæssige kompetencer og erfaringer til at kunne drive og udvikle forretningsmodeller, der kan klare sig på markedsvilkår. Hertil kommer, at de socialøkonomiske forretningsmodellens fokus er på skabelsen af social værdi som mål, hvormed selve erhvervsaktiviteten udgør et middel. Dette betyder, at virksomhedens forretningsudvikling og økonomiske performance ofte kommer i

anden række i forhold til skabelse af social værdi, hensyn til målgruppe/deltagere o. lign.

De socialøkonomiske virksomheder og iværksætteres forretningsudvikling er grundlæggende mere kompleks end mere traditionelle iværksættere og virksomheder. Dette sætter store krav deres forretningskompetencer. Derfor efterspørger mange af de socialøkonomiske virksomheder og iværksættere målrettede erhvervs- og iværksætterkompetencer samt støtte til forretningsudvikling, der tager udgangspunkt i de specifikke udfordringer det indeholder at udvikle og drive forretningsmodeller med dobbelt bundlinje. De socialøkonomiske virksomheder og iværksættere har stor gavn af eksisterende tilbud i det generelle erhvervsfremme system, men det er centralt, at der eksisterer målrettede tilbud

Manglende synlighed og kendskab

Størstedelen af de socialøkonomiske virksomheder oplever, at virksomhedsformens fokus på skabelse af social merværdi generelt opfattes som et positivt konkurrenceparameter blandt offentlige såvel som private kunder og samarbejdsparter. Dog er den socialøkonomiske virksomhedsform relativ ny i en dansk kontekst og mange socialøkonomiske virksomheder oplever, at omverdenens '*manglende kendskab*' er en udfordring i forbindelse med både salg, etablering af partnerskaber og finansiering.

2. Status på Københavns Kommunes samarbejde med socialøkonomiske virksomheder

I det følgende beskrives Københavns Kommunes samarbejde med socialøkonomiske virksomheder. Der er tale om et øjebliksbillede, idet forvaltningernes opgørelser først og fremmest bygger på en identifikation af samarbejder i perioden 2012-2013.

Forvaltningerne vurderer, at deres opgørelser udgør et konservativt estimat, da der generelt mangler viden om og registrering af forvaltningernes samarbejder med socialøkonomiske virksomheder. Det vurderes, at der med stor sandsynlighed eksisterer en lang række samarbejdsrelationer, særligt på decentralt niveau, der ikke har været mulige at identificere indenfor rammen af denne evaluering.

2.1 Omfang af samarbejder med socialøkonomiske virksomheder

I forbindelse med dataindsamlingen⁸ til denne evaluering har forvaltningerne indmeldt samarbejde med i alt 22 forskellige

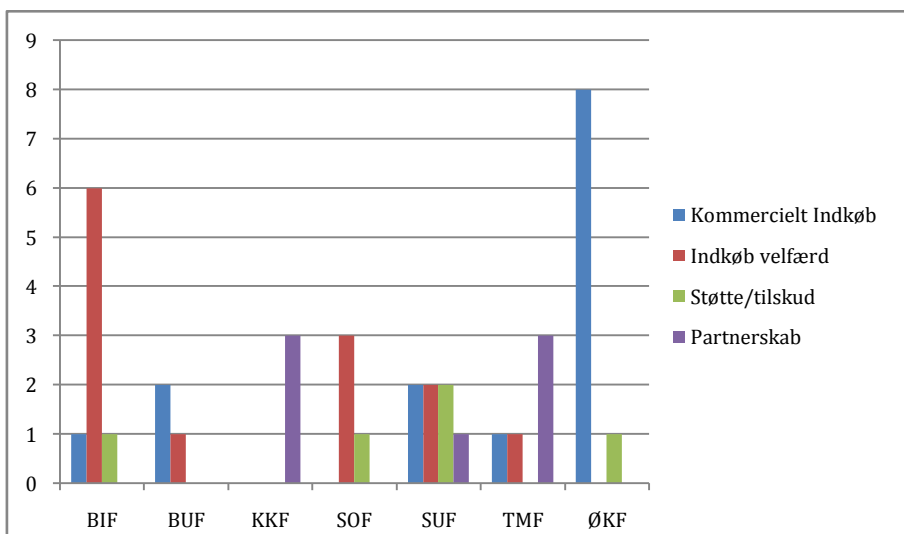
⁸ Analysen bygger på en spørgeskemaundersøgelse gennemført af Københavns Erhvervsservice, august/september 2013, samt dialog med ressourcepersoner i fagforvaltningerne.

socialøkonomiske virksomheder i perioden 2012-2013. Hvorfra en 1/4 af virksomhederne samarbejder med en eller flere af kommunens forvaltninger. De identificerede 24 socialøkonomiske virksomheder fremgår af nedenstående liste:

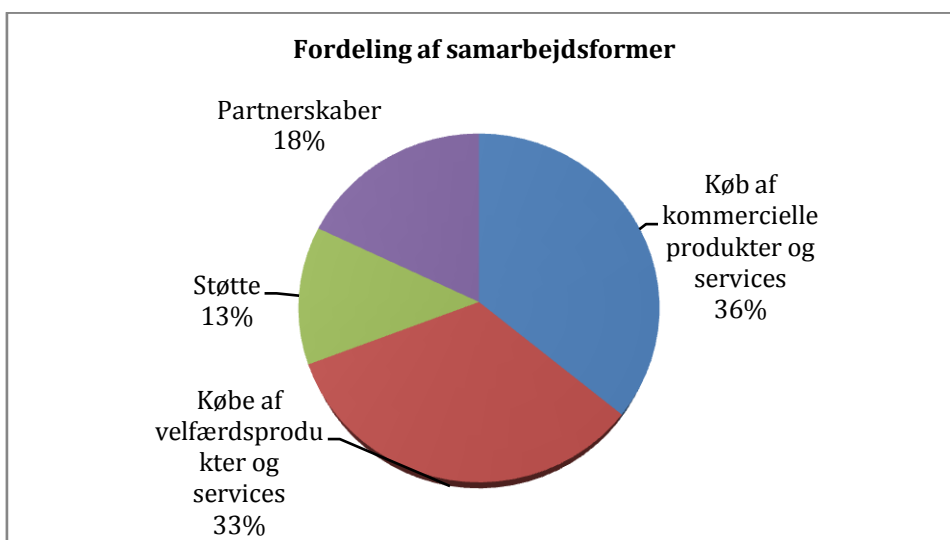
- Incita
- Settlementet
- Props and Pearls
- Kofods Skole
- Multitaske Taske
- Dansk Flygtningehjælp
- Send Flere Krydderier
- Place De Bleu
- Energicenter Voldparken
- Køkken Allehånde
- Begravelse Danmark
- Sydhavns Kompagniet
- By Bi
- Hans Knudsens Instituttet
- Rå Stof
- Væksthuset
- Glad Fonden
- Blindes Arbejde
- Foreningen Retro
- Sjællandsgade Badet
- Askov Fonden
- Fountain House
- TAMU
- Grennessminde

Der er indenfor rammen af denne evaluering blevet identificeret 33 konkrete eksempler på samarbejde mellem socialøkonomiske virksomheder i perioden 2012 til 2013. De identificerede samarbejder dækker over en stor variation imellem samarbejdsformer hvad angår volumen, varighed og art. De identificerede samarbejder dækker således over alt fra enkeltstående leverancer af catering, til flerårige rammeaftaler, driftstilskud, projektstøtte og partnerskaber.

Nedenstående diagram viser fordelingen af samarbejder på de enkelte forvaltninger:



Nedenstående diagram viser en samlet fordeling af kommunesamarbejder fordelt på de fire udvalgte samarbejdes kategorier:



Ser man på fordelingen mellem de fire samarbejdskategorier udgør køb af velfærdsprodukter den hyppigst forekommende samarbejdskategori med 35 pct. Herudover har forvaltningerne, som det fremgår, identificeret en lang række samarbejder, der bygger på indkøb af kommercielle produkter og serviceydelser, der tilsammen udgør 33 pct. af forvaltningernes samarbejdsrelationer. Der er her oftest tale om mindre indkøb, hvorfra catering og lignede ydelser udgør langt den største andel af samhandlen mellem kommunen og de socialøkonomiske virksomheder.

Som det frem går af ovenstående diagram udgør 14 pct. af kommunens samarbejder en støtte/tilskud relation. Disse består først og fremmest af driftsstøtte til gennemførelse af konkrete aktiviteter, hvor kommunen via budgetforlig tildeler de socialøkonomiske virksomheder støtte til drift og udvikling af tilbud og aktiviteter på forvaltningernes ressortområder. Det er ligeledes karakteristisk at samarbejdsrelationer, der bygger på støtte og tilskud ofte tildeles i forbindelse med finansiering af udviklingsarbejde via bevillinger eller puljer. Gode eksempler herpå er sundhedsforvaltningens bevilling (efter Service lovens § 79) til virksomheden 'Props and Pearls', og Beskæftigelses- og Integrationsforvaltningens støtte til den socialøkonomiske cateringvirksomhed 'Send Flere Krydderier', i forbindelse udmøntning af midler fra det Lokale Beskæftigelses Råd.

Hvad angår partnerskaber har tre ud af syv forvaltninger identificeret denne type samarbejde med de socialøkonomiske virksomheder. Disse partnerskaber relaterer sig både til samarbejder, der indeholder køb af produkter og støtte til gennemførelse af virksomhedernes aktiviteter, og mere løse samarbejder hvor forvaltningen og de socialøkonomiske virksomheder indgår partnerskaber i forbindelse med udviklingsprojekter.

Et eksempel på et sådan partnerskab er Københavns Erhvervsservices samarbejde med Askovfonden om udvikling af iværksætter tilbud og inkubationsmiljøet KBH+ på Nørrebro. Her køber Københavns Erhvervsservice services målrettet rekruttering af iværksættere og facilitering af events og workshops. Samtidig bidrager Københavns Erhvervsservice med rådgivningskompetencer i forhold til den strategiske udvikling af Askovfondens projekt KBH+ hvor de iværksætter rettede aktiviteter er forankret.

2.2 Motivation og formål med samarbejde

Forvaltningerne begrundet først og fremmest deres samarbejde med de socialøkonomiske virksomheder med, at de ofte tilbyder andre ydelser, end dem kommunen selv tilbyder. Forvaltningerne vurderer, at de socialøkonomiske virksomheder, i kraft af deres viden og kontakt til specifikke målgrupper og lokale forankring, ofte er i stand til møde borgere og byens sociale udfordringer på en måde, der rækker ud over forvaltningernes egne tilbud og aktiviteter.

Forvaltningerne påpeger ligeledes, at de socialøkonomiske virksomheder ofte har bedre muligheder for at møde de sociale udfordringer ud fra en større grad af helhedsbetragtning, end det er muligt for de enkelte forvaltninger.

I forhold til indkøb af kommercielle produkter og serviceydelser, vurderer forvaltningerne, at dette primært motiveres ud fra et ønske

om at udvise socialt ansvar, og der ligger en central signalværdi for kommunen i samarbejdet med de socialøkonomiske virksomheder.

Forvaltningerne er dog meget enige om, at samarbejdet med socialøkonomiske virksomheder i sidste ende er motiveret af kvalitet og de resultater de socialøkonomiske virksomheder kan fremvise i forbindelse med deres leverancer. Hvad enten det drejer sig om løsning af catering opgaver i forbindelse med kommunale events eller indkøb af rådgivning og undervisningsaktiviteter på sundhedsområdet.

2.3 Udfordringer for samarbejdet med de socialøkonomiske virksomheder

Som det fremgår af det ovenstående, forholder forvaltningerne sig generelt meget positivt til samarbejde med de socialøkonomiske virksomheder. Men ligesom de socialøkonomiske virksomheder oplever udfordringer og barrierer i samarbejdet med Københavns Kommune, oplever forvaltningerne ligeledes, at der eksisterer en række udfordringer i dette samarbejde. I forbindelse med evalueringen har forvaltningerne peget på følgende udfordringer:

- Kommunens indkøbs- og udbudspolitik gør det svært for de socialøkonomiske virksomheder at byde ind på opgaveløsningen, da de ofte ikke er kvalificerede mht. størrelse, volumen og soliditet til at indgå i udbudsrunder.
- Forvaltningerne har svært ved at se på totaløkonomien i forhold til brugen af socialøkonomisk virksomheder, herunder at vægte langsigtede effekter og social merværdi ved indkøb og samarbejde med de socialøkonomiske virksomheder.
- Socialøkonomiske virksomheder er ofte meget innovative og progressive i deres tilgang til velfærdsproduktion og metoder. Det ser forvaltningerne som udgangspunkt meget positivt. Omvendt har de socialøkonomiske virksomheder også en tendens til at ville 'sælge' forvaltningerne ydelser/produkter som ikke efterspørges eller ligger indenfor det kommunale ressortområde. De socialøkonomiske virksomheder skal derfor blive bedre til at læse forvaltningernes behov og skræddersy deres produkter, så de i højere grad matcher den kommunale efterspørgsel.
- De socialøkonomiske virksomheder bør ligeledes dygtiggøre sig i forhold til at sikre dokumentation af effekter og social merværdi ved deres arbejde. Det er ofte svært for forvaltningen at gennemskue kvaliteten og den merværdi der kan ligge i de ydelser/produkter de socialøkonomiske virksomheder tilbyder. Forvaltningerne efterlyser herunder konkrete business cases på de kommunale besparelser og den sociale merværdi, der kan

ligge i samarbejdet med de socialøkonomiske virksomheder. Det manglende vurderingsgrundlag gør det ofte meget vanskeligt for forvaltningerne at vægte den sociale merværdi i forbindelse med udbud og indkøb.

- Forvaltningerne oplever at de socialøkonomiske virksomheder, på grund af deres størrelse, ofte ikke har det nødvendige produktionsapparat til at levere den volumen, forvaltningerne efterspørger. Dette gælder både indkøb af kommercielle produkter/serviceydelser og velfærdsprodukter. Dermed bliver forvaltningerne i mange tilfælde nødt til at fravælge dem som leverandører.
- Forvaltningerne oplever, at et samarbejde med socialøkonomiske virksomheder ofte kæver mere opfølgning end samarbejde med ”almindelige virksomheder” ved køb af kommercielle produkter.
- Forvaltningerne oplever, at der er stor forskel på forvaltningernes viden om de socialøkonomiske virksomheder, hvilket betyder at en stor del af samarbejdet med virksomhederne, ofte bliver personbåret og mindre systematisk

3. Status strategi for socialøkonomiske virksomheder 2010-2013

Strategien bestod oprindeligt af ni forskellige initiativer - alle med det formål at skabe bedre rammebetingelser og vækst i den socialøkonomiske sektor i Københavns Kommune. Det følgende består af en status for hvert enkelt initiativ med fokus på fremdrift, opnåede resultater og erfaringer fra arbejdet med udfoldelse af strategien.

1. Initiativ: Én-indgang for socialøkonomiske iværksættere og virksomheder

Formål: At nedsætte en task force på tværs af forvaltningerne, som samlet vil udgøre Én-indgang til Københavns Kommune for socialøkonomiske virksomheder.

Status:

Task forcen har løbende holdt møder og besøgt socialøkonomiske virksomheder og iværksættere i perioden 2010-2013. Københavns Erhvervsservice har fungeret som tovholder på disse aktiviteter. Task forcens arbejde har siden 2012 været forankret i den tværforvaltningsmæssige kommission, der blev nedsat i forbindelse med implementering af initiativet ”Socialøkonomisk marked” i perioden 2012-2015

Der er etableret et kontaktnetværk mellem de relevante medarbejdere i kommunens forvaltninger. Dette har været med til at styrke sagsbehandlingen på området, herunder det strategiske samarbejde mellem forvaltningerne samt behandling af henvendelser fra borgere, organisationer og virksomheder i kommunen.

Herudover har Task forcen fungeret som '*Én indgang*' for de sociale iværksættere og virksomheder, og har herunder faciliteret kontakter og samarbejde mellem de socialøkonomiske iværksættere, virksomheder og kommunes forvaltninger.

Forvaltningens erfaringer viser, at etablering af *Én-indgang* for socialøkonomiske iværksættere og virksomheder har været værdifuld for både de socialøkonomiske virksomheder og iværksættere i forhold til samarbejdet med kommunen. De socialøkonomiske virksomheder og sociale iværksættere oplever det som positivt, at det er et sted i forvaltningen, hvor de ved, at de kan henvende sig både i forhold til at modtage 1:1 rådgivning, adgang til kommunes iværksætter og erhvervs tilbud, samt ikke mindst i forhold til at komme i kontakt med relevante forvaltninger.

2. *Initiativ: Mere målrettet rådgivning*

Formål: At sætte fokus på målrettede forløb for socialøkonomiske iværksættere og virksomheder. Målsætningen er, at 100 socialøkonomiske og iværksættere deltagere i et forløb årligt.

Status:

Københavns Erhvervsservice har i perioden afsat ressourcer til målrettet rådgivning, herunder i form af 1:1 rådgivning, workshops og længerevarende udviklingsforløb. I forhold til det opsatte måltal er dette ikke er blevet opfyldt, hvilket først og fremmest skal ses i lyset af den aktuelle volumen af socialøkonomiske virksomheder i kommunen (jf. afsnit 1.1). Det anslås, at man i perioden 2010-2013 har haft 40 unikke kontakter på årsbasis, hvorfra størstedelen har været iværksættere med interesse for udvikling af socialøkonomiske virksomhedsmodeller. Forvaltningen har derfor prioriteret at gennemføre længerevarende rådgivningsforløb med mellem 2 og 5 rådgivninger. Rådgivningsaktiviteterne har dels været drevet af efterspørgsel dels af forvaltningens egen identifikation af socialøkonomiske virksomheder og iværksætteres udviklingsbehov.

Københavns Erhvervsservice har i perioden oplevet en stigende efterspørgsel på rådgivning dels i form af 1:1 erhvervsrådgivning, strategisk rådgivning i regi af forvaltningerne, samt længerevarende udviklingsforløb for iværksættere vedrørende udvikling af socialøkonomiske forretningsmodeller.

Rådgivningen har haft fokus på:

- Forretningsudvikling og forretningsmodeller
- Finansiering
- Produktudvikling
- Samarbejde med og salg til Københavns Kommune
- Rådgivning af private aktører, herunder private virksomheder og Almene Boligorganisationer, om socialøkonomisk iværksætteri og samarbejde med social økonomiske iværksættere og virksomheder
- Rådgivning af forvaltninger vedr. samarbejde og køb af ydelser fra socialøkonomiske iværksættere og virksomheder

Forvaltningen vurderer, at det fremadrettet kan være effektivt at udbyde rådgivning i forbindelse med opstart af socialøkonomiske virksomheder i kursus/workshopform, idet mange af de sociale iværksættere oplever de samme udfordringer. Herudover vil udviklingen af et målrettet kursus/workshops struktur være med til at skabe netværk og samarbejdsmuligheder for de sociale iværksættere og socialøkonomiske virksomheder i kommunen.

Københavns Erhvervsservice har i 2013 indledt et samarbejde med den socialøkonomiske virksomhed Askovfonden om udviklingen af et inkubationsmiljø for sociale iværksættere i perioden 2013-2015. Københavns Erhvervsservice bidrager i denne sammenhæng med økonomiske midler til afholdelse af kursusforløb, events og workshops, samt med rådgivningskompetencer.

3. Initiativ: Bedre netværk mellem privat sektor, frivillig sektor og offentlig sektor

Formål: At skabe bedre rammer for netværk mellem de forskellige sektorer. Det kan gøres via konferencer, udarbejdelse af hjemmeside.

Status: Behovet for etablering af en hjemmeside og afholdelsen af konferencer er blevet nedprioriteret af task force, idet en række eksisterende organisationer, herunder Center for Socialøkonomi, vurderes at opfylde dette behov. Man har fra forvaltningens side fokuseret på facilitering af samarbejde mellem aktører fra de forskellige sektorer i og omkring udvikling af konkrete projekter og initiativer.

Forvaltningen har ligeledes haft fokus på netværksskabelse og identificering af aktører fra de forskellige sektorer via deltagelse og videndeling ved events, konferencer og workshops. Herunder:

- Center for Social Entreprenørskabs Årskonference, 2011 og 2012 (Roskilde)
- SoCap 2012 (Malmø)
- Giv Rum (København) 2012

- Social+ 2012 (København)
- Socialøkonomisk Årspris, Center for Social Økonomi (København) 2010, 2011, 2012 og 2013
- Netværksmøder i regi af Center for Social Økonomi (København) 2010-2013
- Netværksmøder og workshops afholdt af The HUB Copenhagen (København), i perioden 2010-2013
- DANISC årskonference i 2012 og 2013 (København)

4. Initiativ: Samarbejde mellem vidensinstitutioner og Københavns Kommune om socialøkonomiske virksomheder

Formål: Københavns Kommune vil indgå et samarbejde med en eller flere vidensinstitutioner med interesse for de socialøkonomiske virksomheder.

Status: Forvaltningen har et løbende samarbejde med en række nationale og internationale vidensinstitutioner på feltet for socialøkonomi, hvorfra de centrale aktører er:

- Center for Socialøkonomi (DK)
- Center for Socialt Entreprenørskab, Roskilde Universitet (DK)
- Malmø Högskola (S)
- Copenhagen Business School (DK)
- Social+, Socialt Udviklingscenter (DK)
- Lunds Universitet (S)
- NESTA (UK)
- Euclid Network (EU)
- SoCap (US)

Samarbejdet med vidensinstitutioner har primært omhandlet vidensdeling, interessetilkendegivelse i forhold til deltagelse i forsknings- og udviklingsprojekter, samarbejde om afholdelse af workshops o. lign. Samarbejdet med vidensinstitutioner har særligt medvirket til en løbende opkvalificering af forvaltningens medarbejdere og viden om området.

5. Initiativ: Synliggørelse af effekter ved socialøkonomiske virksomheder

Formål: Der skal udarbejdes en foranalyse om Københavns Kommune evt. kan indgå et samarbejde med centrale aktører.

Status: Den nødvendige forskningsmæssige viden og praktiske erfaringer er ikke akkumuleret i en national kontekst i perioden 2010-2013, hvorfor der stadig er stor efterspørgsel på modeller og værktøjer der kan synliggøre samfundsøkonomiske effekter ved socialøkonomi. Dog er der i forlængelse af nedsættelsen af regeringens udvalg for

socialøkonomiske virksomheder igangsat et forskningsprojekt i CBS regi, der har fået til opgave at kortlægge og beskrive de samfundsøkonomiske effekter ved socialøkonomiske virksomheder. Det forventes, at der foreligger resultater af dette arbejde i starten af 2014.

Det forventes ligeledes at synliggørelse af de socialøkonomiske virksomheders effekter vil blive opprioriteret som en følge af regeringsudvalgets anbefalinger. Forvaltningen følger udviklingen på dette område via løbende samarbejde med relevante videns- og forskningsinstitutioner.

6. *Initiativ: Etablering af en investeringsfond for socialøkonomisk virksomhederne og iværksættere*

Formål: København skal undersøge mulighederne nærmere for bedre finansieringsvilkår for socialøkonomiske virksomheder og iværksættere.

Status: Forvaltningerne har igennem 2012 haft fokus på at undersøge kommunens muligheder for at for bedre finansieringsvilkår for socialøkonomiske virksomheder og iværksættere. På baggrund af dette arbejde kan det konkluderes, at Københavns Kommunes mulighed for at yde direkte støtte – fx i form af løn – til enkelte socialøkonomiske virksomheder i realiteten ikke er til stede. Beskæftigelses- og Integrationsforvaltningen og Socialforvaltningen har i samarbejde med Københavns Erhvervsservice undersøgt mulighederne for et kommunalt engagement og finansiering af en investeringsfond, ligesom spørgsmålet har været en central del af den igangværende kommissions arbejde (jf. afsnit 5). Herudover blev Den Sociale Kapitalfond etableret i 2011, som forvaltningen samarbejder løbende med ift. udvikling af målrettede finansieringsmuligheder.

7. *Initiativ: Incitament-struktur*

Formål: Københavns Kommune har ingen muligheder for at ændre lovgivning, men vil fremover have løbende fokus på problemstillingen.

Status: Forvaltningen har løbende, via samarbejde med relevante ministerier, styrelser og vidensinstitutioner, søgt at kanalisere forvaltningens erfaringer med eksisterende juridiske og lovgivningsmæssige barrierer på området. Staten har i 2013 igangsat en større afdækning og udredning af de juridiske og lovgivningsmæssige barrierer for vækst i den socialøkonomiske sektor. Forvaltningen har fulgt denne udvikling, og har bistået med input til centrale aktører i dette udredningsarbejde.

8. *Initiativ: Københavns Kommune skal facilitere flere socialøkonomiske pilotprojekter*

Formål: Københavns Kommune skal i samarbejde med socialøkonomiske virksomheder medvirke til at søsætte flere pilotprojekter om socialøkonomi i løbet af de kommende tre år.

Status: Københavns Erhvervsservice har via rådgivningsaktiviteter deltaget i projektudvikling og tilrettelagt længerevarende rådgivningsforløb for en række socialøkonomiske iværksættere og virksomheder. Herudover har forvaltningerne siden 2010 igangsat en række udviklingsprojekter på det socialøkonomiske område, herunder:

- **”Udsatsen”**: Er et metodeudviklingsprojekt, der gennemføres af Socialforvaltningen og er forankret på Aktivitetscentret Sundholm. Projektet har til formål at skabe meningsgivende beskæftigelse for udsatte borgere igennem forsøg med socialøkonomiske forretningsmodeller.
- **Energicenter Voldparken**: Er et udviklingsprojekt med deltagelse af Teknik- og Miljøforvaltningen, Kultur- og Fritidsforvaltning og lokale græsrodder om udvikling af den socialøkonomiske virksomhed Energicenter Voldparken hvis formål er at drive og udvikle aktiviteter i lokaliteten af samme navn; Energicenter Voldparken, til gavn for lokalområdet.
- **”Områdefornyelsen Fuglekvarteret”(2013-2018)** arbejder med udviklingen af indsatsen ”Socialøkonomisk Vækstzone”, med det formål at tiltrække socialøkonomiske virksomheder og sociale iværksættere til lokalområdet, herunder i samarbejde med den lokale socialøkonomiske virksomhed Hans Knudsens Institutet.
- **”Fremskudt iværksætteri og erhvervsfremme i de særligt udsatte boligområder”** (2012-2015). Københavns Erhvervsservice har i forlængelse af denne indsats iværksat en række initiativer, der har til formål at fremme socialøkonomi, herunder:
 - Etablering og udvikling af inkubationsmiljøet CPH+ for sociale iværksættere på Nørrebro i samarbejde Akovfonden
 - Gennemførelse af kursusforløb med fokus på social innovation og socialt iværksætteri målrettede unge i Tingbjerg/Husum og Nørrebro

- Gennemførelse af udviklings- og rådgivningsforløb målrettet socialøkonomiske aktiviteter i forbindelse med udviklingen af de udsatte by- og boligområder, herunder i Urbanplanen, Tingbjerg og Bispeparken
- **”Forsøg med lokal forankring”**: Beskæftigelses- og integrationsforvaltningen igangsætter i 2014 og 2015 initiativet i et forsøg på at skabe lokal forankring af beskæftigelsesindsatsen for udsatte ledige borgere via etablering af lokale samarbejder, herunder socialøkonomiske virksomheder.

9. Initiativ: Øget information om Københavns Kommunes indkøb og udbud

Formål: Københavns Kommune vil løbende arbejde med at informere om kommunens udbud og leverandøraftaler til socialøkonomiske virksomheder.

Status: Forvaltningen har løbende informeret om kommunens udbud og leverandøraftaler til socialøkonomiske virksomheder. Herunder i form af:

- 1:1 rådgivning af socialøkonomiske iværksættere og virksomheder om samarbejde og salg af ydelser til Københavns Kommune
- Rådgivning af forvaltningerne om udbud samt køb af ydelser af fra socialøkonomiske iværksættere og virksomheder
- Formidling af relevante udbud og puljer til sociale iværksættere og virksomheder igennem forvaltningernes netværk på området
- Økonomiforvaltningen har udarbejdet en liste over socialøkonomiske virksomheder på intranettet, som forvaltningerne kan anvende, såfremt de køber ind under tærskelværdierne for udbud og annoncering

4. Erfaringer med implementering af Københavns Kommunes strategi for socialøkonomiske virksomheder

Forvaltningerne vurderer generelt, at arbejdet med implementeringen af strategien har været værdifuldt for deres samarbejde med socialøkonomiske virksomheder og kommunes engagement på det socialøkonomiske område. Samtidigt vurderer forvaltningerne, at den nuværende strategis initiativer i stort omfang favner de mest centrale udfordringer og indsatsområder.

Forvaltningerne vurderer således, at implementering af strategien overordnet set har sikret større stringens i kommunens samarbejde med de socialøkonomiske iværksættere. Samtidig har strategien medvirket til at øge koordinationen og vidensdeling på tværs af forvaltningerne i forhold til forvaltningernes arbejde på området.

Forvaltningerne oplever en stigende interesse på både det administrative og politiske niveau i forhold til at øge brugen af socialøkonomiske virksomheder i forlængelse af den kommunale opgaveløsning.

Det vurderes, at den hidtidige udvikling på området primært har været båret af faglige ildsjæle med tæt kontakt til de nedsatte samarbejdsfora, herunder Socialøkonomisk task-force (2010-2012) og Kommission for et socialøkonomisk marked (2012-2015). Samtidig vurderes det, at strategien ikke er blevet formelt udbredt på tværs af forvaltningerne, herunder igennem en kobling af forvaltningernes øvrige strategier og indsatser. Erfaringerne viser således, at der har været stor forskel på, hvor strategisk de enkelte forvaltninger har arbejdet med udviklingen af området. Dog vurderer forvaltningerne, at det socialøkonomiske område i stigende grad kobles til politikudviklingen, og fremadrettet i højere grad vil blive inddraget på strategisk niveau i forhold til forvaltningernes opgaveløsning.

Beskæftigelses- og Integrationsforvaltningen og Socialforvaltningen har således i 2013 formuleret konkrete strategier for forvaltningens samarbejde og brug af socialøkonomiske virksomheder ift. inddragelse i forvaltningernes opgaveløsning, støtte muligheder og indkøb og udbud. Hvilket ifølge disse forvaltninger vil bidrage til at forøge forvaltningernes fokus på området i det fremadrettede samarbejde.

I forbindelse med evalueringen har forvaltningerne fremhævet følgende i forhold til det fremadrettede arbejde:

- Initiativet ”En indgang” bør fortsættes for at sikre koordination, god sagsbehandling og samarbejde med de socialøkonomiske virksomheder og iværksættere, samt det tværforvaltlige samarbejde.
- Man kan med fordel styrke det strategiske fokus i forvaltningernes arbejde ved, at forvaltningerne i højere grad udpeger relevante indsatsområder, hvor et forøget samarbejde med socialøkonomiske virksomheder vil skabe værdi for forvaltningerne

- At man bør styrke det tværkommunale samarbejde på området igennem fælles udviklingsprojekter. Herunder, at der fremadrettet igangsættes arbejdsgrupper under den nuværende kommission for 'Et socialøkonomisk marked'. Dette kunne være arbejdsgrupper i forhold til tilpasning og udvikling af indkøbs- og udbudspolitik, spredning af kendskab til det socialøkonomiske område i forvaltningerne, afknopning, partnerskaber og lignede konkrete udviklingsbehov på tværs af forvaltningerne.
- En forsat prioritering af rådgivningsindsatsen målrettet de socialøkonomiske virksomheder og iværksættere i forhold til virksomhedsudvikling og virksomhedsdrift.
- Fremme samarbejde mellem decentrale enheder og de socialøkonomiske virksomheder ved at øge synlighed og viden om det socialøkonomiske område.
- Undersøge muligheder og foretage forsøg med afknopning af kommunale udviklingsprojekter. Forvaltningen vurderer, at der er en stigende interesse og konkrete eksempler på kommunale initiativer, der potentielt kunne forankres i socialøkonomiske virksomhedsmodeller. Et område flere af landets øvrige kommuner har gode erfaringer med
- Udvikling og implementering af værktøjer der gør det muligt for forvaltningerne at vurdere totaløkonomi og social merværdi i forbindelse med samarbejde med de socialøkonomiske virksomheder. Herunder indlede samarbejder med relevante vidensinstitutioner, der kan kvalificere et sådan arbejde.
- Udvikling af modeller for samarbejder og partnerskaber, hvor de socialøkonomiske virksomheder og iværksættere inddrages i forvaltningernes metodeudvikling og innovationsarbejde, herunder i form af partnerskaber og efterspørgsel på konkrete løsninger på udviklingsbehov i den kommunale opgaveløsning

Ser man på den nuværende strategi viser erfaringerne, at de 9 initiativer hver for sig og i kombination i meget vid udstrækning danner et godt udgangspunkt for Københavns Kommunes aktive

bidrag til at sikre udvikling af det socialøkonomiske område i kommunen.

Forvaltningerne vurderer, at man med fordel kan foretage en prioritering og tilpasning/skærpelse af indholdet i de enkelte initiativer i henhold til forvaltningernes erfaringer og til kommunes faktiske handlerum i de fremtidige strategiske rammer. Dette kunne for eksempel være en omprioritering af initiativ 6, vedrørende skabelse af investeringsfond, hvor Københavns Kommune reelt set har begrænset handlemuligheder i henhold til kommunalfuldmagten (jf. afsnit 5).

Københavns Kommune skal fortsat forholde sig aktivt i forhold til de socialøkonomiske virksomheder og iværksætteres udfordringer i forhold til at tiltrække investeringer, men fremadrettet skal indsatsen i højere grad søge, at fremskynde udviklingen af investeringsstrukturer på nationalt niveau og facilitere samarbejde og partnerskaber mellem de socialøkonomiske virksomheder og private investorer.

Forvaltningen vurderer således, at kommunes indsats kan skærpes ved at opprioritere de initiativer hvor Københavns Kommune kan handle med stor effekt for eksempel i forhold til rådgivning og inkubation, tilpasning af indkøbs- og udbudspolitik og facilitering af partnerskaber mellem aktører på det socialøkonomiske område.

5. Erfaringer fra initiativet: Et marked for socialøkonomiske virksomheder

Dette afsnit indeholder en status på kommissionens arbejde med at afklare rammevilkårene for etableringen af socialøkonomiske virksomheder.

I budget 2012 blev afsat 1 mio. kr. årligt i perioden 2013-2015 til drift af initiativet ”Et marked for socialøkonomiske virksomheder” – herunder at nedsætte en kommission på tværs af forvaltninger, som skal afklare rammevilkårene for etableringen af socialøkonomiske virksomheder:

”Et marked for socioøkonomiske virksomheder”: Parterne er enige om, at der i forlængelse af kommunens strategi for socioøkonomi afsættes midler til en kommission, der på tværs af forvaltninger skal afklare rammevilkårene for etableringen af socioøkonomiske virksomheder. Målet er at synliggøre barrierer, samspilsproblemer mellem offentlige ydelser og virksomhedernes medarbejdere, samt mulighederne for et tættere samarbejde med kommunen. Der afsættes 1 mio. kr. i drift årligt i 2012-2015 til arbejdet”.

Målet med initiativet er at synliggøre barrierer, samspilsproblemer samt mulighederne for et tættere samarbejde med kommunen og de

socialøkonomiske virksomheder. Initiativet er forankret i Københavns Erhvervsservice i Teknik- og Miljøforvaltningen, og der er nedsat en kommission med deltagelse fra samtlige forvaltninger.

Kommissionens arbejde bygger videre på ”Københavns Kommunes strategi for socialøkonomiske virksomheder”. Indsatsen skal ses i forlængelse af strategiens initiativ 9 omhandlende kommunes indkøb og udbud.

Kommissionens arbejde har indtil videre været centreret om at afklare, hvilke juridiske barrierer og udfordringer, der hæmmer markedet for socialøkonomiske virksomheder, og hvad Københavns kommunes muligheder for at imødekomme disse udfordringer er. I det følgende gives en status på Kommissionens arbejde i perioden 2012 til 2013.

Kommissionens hidtidige arbejde viser, at de socialøkonomiske virksomheder lovgivningsmæssigt berøres af en lang række love og regelsæt bl.a. udbudsregler, kommunalfuldmagten, statsstøtte, beskæftigelsesregler, sociallovgivning, selskabsregler m.v.

Kommissionens arbejde har derfor været centreret om at kortlægge og prioritere relevant lovgivning på området, og hvordan den i praksis håndteres i Københavns Kommune.

5.1 Juridiske begrænsninger og muligheder

I Danmark bliver velfærd fortsat primært finansieret via skatter, og derfor er mange socialøkonomiske virksomheder afhængige af offentlig finansiering - enten gennem støtte eller ved at blive leverandør af ydelser til offentlige myndigheder – hvorfor Københavns Kommunes håndtering og brug af gældende lovgivning i forhold til støtte og indkøb spiller en meget central rolle for udviklingen af den socialøkonomiske sektor.

5.2 Støtte muligheder

Kommissionen har derfor undersøgt området for offentlig støtte, bl.a. gennem mulighed for etablering af en investeringsfond. Kommissionen har konkluderet, at kommunal støtte er særlig problematisk i det omfang, socialøkonomiske virksomheder varetager erhvervsaktiviteter (jf. lov om erhvervsfremme). Støtten må nemlig ikke virke konkurrenceforvridende i forhold til det almindelige erhvervsliv. Dette betyder at kommunen ikke kan yde direkte støtte til enkelte virksomheder

Der kan imidlertid ydes støtte til socialøkonomiske virksomheder almennyttige aktiviteter (sociale/beskæftigelses-/miljø-/sundhedsaktiviteter) såfremt der er tale om et lovligt kommunalt formål. Støtten skal øremærkes til udmøntningen af disse almennyttige aktiviteter, og der skal være vandtætte skodder mellem

socialøkonomiske virksomheders almennyttige aktiviteter og deres erhvervsaktiviteter.

Det er kommissionens foreløbige vurdering, at offentlig støtte i et vist omfang kan være egnet til en indledende markedsopbygning, herunder igennem partnerskaber, men at det sandsynligvis ikke er en bæredygtig fremgangsmåde på længere sigt, da det kan medføre ineffektivitet på væsentlige områder.

5. 3 Indkøbs- og udbudspolitik

Den juridiske udredning af udbudsreglerne som kommissionen har foretaget, peger på en række områder, hvor kommunen har mulighed for i højere grad at tilrettelægge udbudsprocessen på en måde, der gør det nemmere for socialøkonomiske virksomheder at afgive tilbud. Der er således mulighed for at opdele indkøb i mindre kontrakter, så længe værdien af de samlede kontrakter sammenlægges i forhold til beregning af de tærskelværdier, der afgør, hvilke udbudsregler der skal anvendes – enten EU eller nationale.

En større anvendelse af funktionsudbud, hvor udbudsmaterialet beskriver behovet - men ikke løsningen - vil også give flere muligheder for socialøkonomiske virksomheder til at byde ind med innovative løsninger på kommunale udfordringer. Det vil ligeledes give flere muligheder for socialøkonomiske virksomheder, hvis der lægges mere vægt på kvalitet og sociale hensyn, og mindre på pris, i udbudskriterierne. Det kræver imidlertid stor gennemsigtighed i beskrivelsen af disse kriterier, så det er klart for tilbudsgiverne, hvilke parametre der lægges til grund for vurderingen af deres tilbud.

Endelig kan der ved udbud under 500.000 kr., eller hvis der er tale om de såkaldte bilag IIB-tjenesteydelser, der omfatter social- og sundhedsydelser samt beskæftigelsesindsats, i visse tilfælde ses bort fra de almindelige udbudsprocedurer. Der vil her være mulighed for at tildele socialøkonomiske virksomheder en kontrakt uden udbud eller anvende udbud med forhandling, hvor sociale hensyn inddrages. Dog skal de almindelige forvaltningsretlige grundsætninger om saglighed, ligebehandling, gennemsigtighed og økonomisk forsvarlig forvaltning naturligvis iagttages.

Det er kommissionens vurdering, at Københavns kommune kan fremme socialøkonomiske virksomheder ved i langt højere grad at tilrettelægge udbud for socialøkonomiske leverandører, herunder igennem: *mindre udbud, tilrettelæggelse af udbud med vægtning af innovation og kommunal almennyttig værdi, brug af dialogbaseret udbud og målrettet rådgivning om udbud til virksomhederne.*

En væsentlig del af kommissionens fremadrettede arbejde bliver derfor at udbrede kendskabet til socialøkonomiske virksomheder i

forvaltningerne og rådgive dem om, hvordan de inddrager socialøkonomiske virksomheder i løsningen af de kommunale opgaver. Herunder at foretage forsøg med at tilrettelægge udbud med henblik på socialøkonomiske virksomheder og sociale iværksættere igennem udarbejdelsen af business cases med udgangspunkt i konkrete indkøb og udbud.

6. Anbefalinger til Københavns Kommunes fremadrettede arbejde på det socialøkonomiske område

I det følgende fremlægges forvaltningens anbefalinger til det fremadrettede arbejde på det socialøkonomiske område.

Afsnittet bygger på konklusionerne fra evalueringens delelementer, samt inddragelse af anbefalingerne fra Regeringens Udvalg for Socialøkonomiske Virksomheder, september 2013.

6.1 Udvalget for socialøkonomiske virksomheders anbefalinger

Udvalget for socialøkonomiske virksomheder vurderer grundlæggende, at det kræver et langt sejt træk, at udvikle den socialøkonomiske sektor, hvorfor der er behov for at igangsætte initiativer der kan gøre det mere attraktivt at etablere, drive og udvikle socialøkonomiske virksomheder. Udvalget har i dets anbefalinger lagt vægt på følgende udviklingsbehov:

- **Ny lovgivning og administrativ praksis:** Udvalget har anbefalet, at der introduceres en særlig registreringsmodel, der kan definere, legitimere og regulere sektoren. Der skal igangsættes tiltag der styrker samspillet mellem det offentlige og den socialøkonomiske sektor, herunder udvikling af offentlig administrativ praksis ift. sagsbehandling og samarbejde med de socialøkonomiske virksomheder.
- **Øget kendskab:** Udvalget har anbefalet at der igangsættes initiativer, der kan udbrede kendskab til den socialøkonomiske sektor for at opbygge tillid til socialøkonomiske virksomheder og sikre et styrket samspil med potentielle kunder, investorer og samarbejdspartnere.
- **Styrket iværksættereri og kompetenceudvikling:** Udvalget har anbefalet at der sættes fokus på at inspirere til udvikling af nye socialøkonomiske virksomheder og forretningsmodeller, samt at der støttes op om kompetenceudviklingen i eksisterende socialøkonomiske virksomheder.
- **Bedre finansieringsmuligheder:** Udvalget anbefaler, at der udvikles et socialt investeringsmarked, hvor nye og eksisterende aktører stiller risikovillig kapital til rådighed for socialøkonomiske virksomheder.

- **Øget fokus på sociale hensyn i partnerskaber og indkøb:** Udvalget anbefaler, at der gøres en målrettet indsats for at øge fokus på sociale hensyn i partnerskaber og samhandel mellem socialøkonomiske virksomheder og offentlige samt private kunder

Ser man på regeringsudvalgets anbefalinger ligger de således godt i tråd med en lang række af de initiativer Københavns Kommune har igangsat og implementeret i forlængelse af udmøntning af strategiens 9 initiativer i perioden 2010-2013.

Særligt i forhold til anbefalingerne vedrørende *administrativ praksis, Styrket iværksætteri og kompetenceudvikling, øget fokus på sociale hensyn i partnerskaber og indkøb*, er det forvaltningens vurdering, at den nuværende strategi og kommunes igangværende aktiviteter i vid udstrækning dækker de mest centrale udviklingsbehov, herunder i henhold til Københavns Kommunes faktiske handlerum på området.

6.2 Forvaltningens anbefalinger til det fremadrettede arbejde:

Forvaltningen vurderer, at kommunen med udgangspunkt i de eksisterende rådgivningsaktiviteter, forsøgsprojekter, samt udmøntning af initiativet 'Et socialøkonomisk marked' (2012-2015) er i stand til at sætte fokus på og bidrage til løsningen af de mest centrale udfordringer på det socialøkonomiske område - på den korte bane.

Forvaltningen vurderer, at dette udgangspunkt med fordel kan styrkes igennem følgende prioriteringer:

- En forsat prioritering af "En indgang for socialøkonomiske virksomheder" med udgangspunkt i Københavns Erhvervsservices rådgivningsaktiviteter, samt det tværforvaltlige samarbejde og vidensdeling i regi af kommissionen for "Et socialøkonomisk marked".
- En systematisering af igangværende initiativer ift. udvikling af kommunes indkøbs- og udbudspolitik og støtte muligheder. Herunder, at der udarbejdes business cases og eksempler på best practice i forbindelse med konkrete udbuds- og indkøbssituationer. Dette kunne gøres fx ved at gennemføre forsøg med *problemorienterede udbud*, hvor kommunen inviterer socialøkonomiske virksomheder til at byde ind med kreative løsninger til at håndtere en given udfordring, der går på tværs af forvaltningerne.
- Udvikling af tværforvaltlig panel "Test din business case" som tilbud til socialøkonomiske virksomheder og iværksættere, der kan vurdere og give sparring i forhold til hvad der skal til for at gøre den pågældende service attraktiv for kommune.

- Fortsat udvikling af eksisterende rådgivnings- og inkubationsaktiviteter i regi af Københavns Erhvervsservice og ”Fremskudt iværksætteri og erhvervsudvikling i de særligt udsatte boligområder” (2012-2015), samt initiativet ”Socialøkonomisk vækstzone” i regi af Områdefornyelse Fuglekvarteret (2013-2019).
- At forvaltningerne foretager en strategisk prioritering og udvælgelse af konkrete indsatsområder hvor det vurderes, at de socialøkonomiske virksomheder med fordel kan bidrage til den kommunale opgaveløsning. Herunder fx i forhold til etablering af partnerskaber, udbud af opgaveløsning og indkøb af kommercielle produkter og services.
- At forvaltningen afklarer muligheder og barrierer for afknopning af kommunale udviklingsprojekter i form af socialøkonomiske virksomhedsmodeller. Herunder, at der laves konkrete forsøg fx ved at skabe muligheder for at kommunale medarbejdere kan videreføre og udvikle kommunale projekter og indsatser som socialøkonomiske virksomheder.
- At der tages initiativer til at øge kendskab til og samarbejdet med de socialøkonomiske virksomheder i forhold til kommunes opgaveløsning, centralt som decentralt, igennem vidensdeling og kompetenceudvikling. Et sådan initiativ kan forankres i Københavns Erhvervsservices nuværende rådgivningsaktiviteter i samarbejde med forvaltningerne.
- At forvaltningerne udvikler og opretholder netværk med landets øvrige kommuner og statslige aktører på feltet ift. vidensdeling og udvikling af feltets rammebetingelser.
- At forvaltningerne fortsat prioriterer samarbejde med vidensinstitutioner, herunder med særligt fokus på viden og værktøjer der anskueliggør de socialøkonomiske virksomheders effekt.
- En større grad af systematisering og monitorering af udviklingen af den socialøkonomiske sektor og kommunes aktiviteter på området. Herunder at der gennemføres en årlig status på forvaltningernes samarbejde med socialøkonomiske virksomheder, antallet af virksomheder, mm.. For eksempel i form af et ”Socialøkonomisk barometer”.

Herudover anbefales det at forvaltningen, i forbindelse med den videre udmøntning af initiativet ”Et socialøkonomisk marked” i 2014 og 2015, afsætter midler til:

Styrke kompetenceudvikling:

- En styrkelse af eksisterende og nye samarbejder med eksterne aktører, herunder fx Væksthuse, vedrørende kompetenceudvikling og rådgivning målrettet socialøkonomiske virksomheder og iværksættere.
- Etablering af partnerskaber mellem sociale iværksættere, socialøkonomiske virksomheder og private virksomheder med fokus på mentorordninger og match-making, der kan øge CSR samarbejder og kompetenceudvikling af socialøkonomiske virksomheder og iværksættere.

Styrke sociale hensyn i indkøbs- og udbudspolitik:

- Implementering af kommunal målsætning og måltal for kommunes indkøb på det socialøkonomiske marked.
- Gennemførelse af forsøg med problemorienteret udbud med udgangspunkt i en konkret social udfordring i kommunen - hvor sociale iværksættere, socialøkonomiske virksomheder, frivillige organisationer og private virksomheder inviteres til at byde ind med løsningen af en specifik tværforvaltnlig udfordring.

Styrke juridisk rådgivning på beskæftigelsesområdet

- Etablering af rådgivningsfunktion i Beskæftigelses- og Integrationsforvaltningen. Denne funktion skal rådgive socialøkonomiske virksomheder og iværksættere i juridiske problemstillinger knyttet til beskæftigelsesområdet, herunder ift. ansættelser på særlige vilkår, leverandørbetingelser ift. beskæftigelses rettende aktiviteter mm..

6.3 Kommunal strategi for socialøkonomi

Med udgangspunkt i ovenstående vurderer forvaltningen, at det er mest hensigtsmæssigt, at Københavns Kommune forholder sig afventende i forhold til at vedtage en ny strategi for området indtil sidste halvår af 2014.

For det første forventes det, at regeringen i forlængelse af udvalgets anbefalinger vil lancere en national strategi i første halvdel af 2014. Forvaltningen vurderer, at en kommende national strategi vil have stor betydning for rammebetingelser, behovet for kommunale initiativer, medfinansieringsmuligheder og handlerum for Københavns Kommunes fremadrettede arbejde på området.

For det andet vurderes det, at de mest centrale udfordringer for udvikling af sektoren i stort omfang på nuværende tidspunkt kan dækkes af via en prioritering af igangværende kommunale initiativer på området og et større strategisk fokus på forvaltningsniveau.